

МУЗЕЙНЫЙ ГИД

2012

Музейно-выставочный центр
города Находка



*Портрет Александра С. Сидорова в 1880 году
вместе с женой Екатериной Ивановной*

Музейный гид. 2012

Ангарск

«Городской музей»

Владивосток

Приморский государственный музей
имени В.К. Арсеньева

Калининград

Музей «Фридландские ворота»

Кемерово

Музей-заповедник «Красная Горка»

Коломна

Музей «Коломенская пастила»

Москва

Музей «Огни Москвы»,
Покровский собор, филиал Государственного
исторического музея

Московская область

Музей-усадьба «Мураново» имени Ф.И. Тютчева

Находка

Музейно-выставочный центр г. Находка

Петрозаводск

Музей изобразительных искусств
Республики Карелия

Рыбинск

Рыбинский музей-заповедник

Санкт-Петербург

Детский музейный центр «Болотная, 13»,
филиал Государственного музея политической
истории России,
«Старая Деревня», реставрационно-хранительский центр
Государственного Эрмитажа

Свердловская область

Арамашевский краеведческий музей

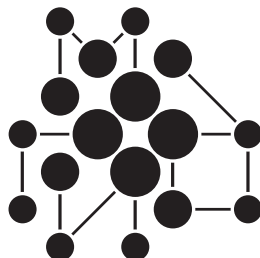
Тульская область

Музей-усадьба Л.Н. Толстого «Ясная Поляна»

Ярославль

Ярославские храмы XVI–XVII веков,
филиалы Ярославского музея-заповедника

Музейно-выставочный центр г. Находка



МУЗЕЙНЫЙ ГИД

Чем дальше от столицы, тем более неожиданные истории вы можете найти в музеях. В этом отношении один из самых креативных музеев в нашей стране — это Музейно-выставочный центр г. Находка. Именно здесь вы можете узнать, что история Дальнего Востока отнюдь не исчерпывается только советским временем: один из первых проектов, победивших в конкурсе «Меняющийся музей в меняющемся мире» Благотворительного фонда В. Потанина, назывался «Палеодеревня» и был посвящён древнейшим видам деятельности человека на этой земле. Благодаря следующему проекту был создан Музей морских приключений «Два капитана», для которого старый ангар превратили в замечательный музей для детей. В последнее время находкинский музейно-выставочный центр совершенно по-новому формирует своё краеведческое собрание, поскольку в создании его экспозиции принимает участие молодёжь Находки. Благодаря её вовлечённости в проект «Музей на роликах» музей повествует об истории так, что она становится интересной для людей всех поколений.

Наталья Самойленко,
исполнительный директор
Благотворительного фонда В. Потанина

История

Музей истории города Находки учреждён в 1978 году в качестве филиала Краеведческого музея имени В.К. Арсеньева. Открытие нового музея состоялось 4 ноября 1980 года; в 1991 году он обрёл самостоятельность и получил нынешний статус Музейно-выставочного центра.

Под музей было выбрано здание 12-квартирного жилого дома, построенного в 1947 году, с печным отоплением, без канализации и водопровода. Выбор именно этого дома не был случайным: здесь, в «старом» центре города, складывался единый культурный комплекс — рядом располагались детская музыкальная школа, детский кинотеатр «Прибой», Дворец культуры моряков, две библиотеки. Реконструкция дома шла с 1978 года с одновременным сбором экспонатов будущего музея.

Помимо основного здания Музейно-выставочный центр г. Находка имеет ещё две музейные площадки для постоянных и временных экспозиций. Музейно-образовательный комплекс «Палео-деревня» — музей археологических реконструкций под открытым небом, центр экспериментальной археологии, музейная площадка для проведения программ и экскурсий, посвящённых древнейшему прошлому Приморского края. Комплекс расположен у подножия средневекового памятника XIII века Екатериновское городище, на бывшей военной базе в селе Боец Кузнецов. Музей морских приключений «Два капитана» располагается в лодочном ангаре Дальневосточного мореходного училища на берегу бухты Людянза (Прогулочная). Его основная задача — популяризация морских профессий, изучение морской истории.

Коллекция

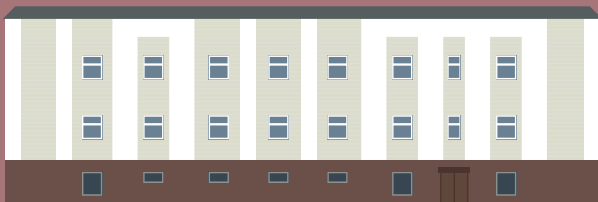
Предметы эпохи палеолита, неолита, раннего железного века и Средневековья. Основные материалы получены в результате исследований Екатериновского городища XIII века — времени, когда Приморье входило в состав государства Восточное Ся.

Предметы искусства, быта, домашняя утварь, одежда переселенцев периода открытия и освоения бухты Находка (вторая половина XIX — начало XX века), собрание связанных с открытием Находки документов (подлинников и копий из центральных российских архивов), в том числе записей в шханечном журнале, сделанных на пароходе-корвете «Америка» об открытии залива и бухты, а также копия картины кисти капитана парохода-корвета «Америка» Александра Арсентьевича Болтина.

Экспонаты советского довоенного времени, преимущественно документы и фотографии, связанные со строительством первых зданий Находки, первой железной дороги, первых причалов. Документы и архивы, относящиеся к первым лагерям системы «Дальстроя».

Собрание икон второй половины XIX — начала XX века, привезённых переселенцами из Центральной России.

Изобразительное искусство второй половины XX века — живопись, графика, скульптура, декоративно-прикладное искусство. Среди графических работ наряду с произведениями отечественных мастеров присутствуют работы японских художников.



Музейно-выставочный центр г. Находка

692926, Приморский край, г. Находка, ул. Владивостокская, д. 6

Музейно-образовательный комплекс «Палеодеревня»

692965, Приморский край, село Боец Кузнецов Партизанского района, территория бывшей военной части

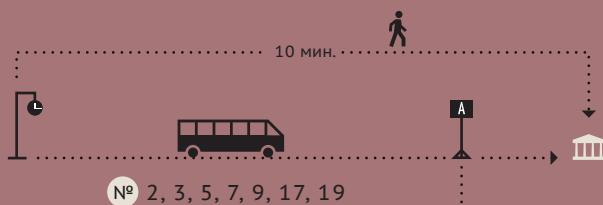
Музей морских приключений «Два капитана»

Приморский край, г. Находка, лодочный ангар Дальневосточного мореходного училища на берегу бухты Людязна (Прогулочная)

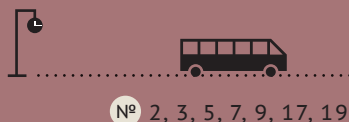
Как добраться

От ж/д вокзала (станция Тихоокеанская)

Остановка «Ленинская»



От автовокзала



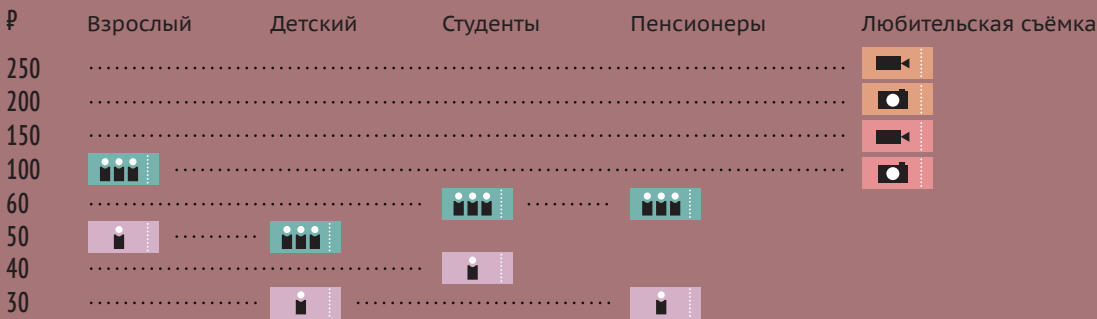
Режим работы



10:00–18:00 + выходной

Музейные площадки «Палеодеревня» и «Два капитана» работают по заявкам.

Цены на билеты



👤 Граждане РФ

👤 Граждане иностранных государств

👤 Экскурсионный (группа не менее восьми человек)

👤 Индивидуальный

28 997

ЧЕЛОВЕК
ПОСЕТИЛИ МУЗЕЙ
В 2011 ГОДУ

32 154

ЕДИНИЦЫ
ХРАНЕНИЯ

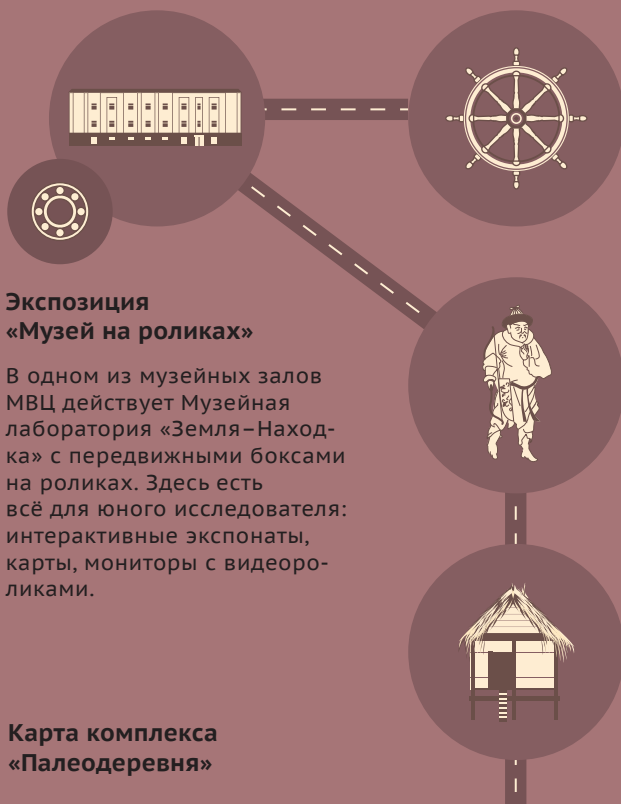
5 Информационных киосков

📦 Сувенирный киоск

🏪 Магазин (Арт-салон)

🚶 Оборудование для людей с ограниченными возможностями

Приморский палеоленд



Музей морских приключений «Два капитана»

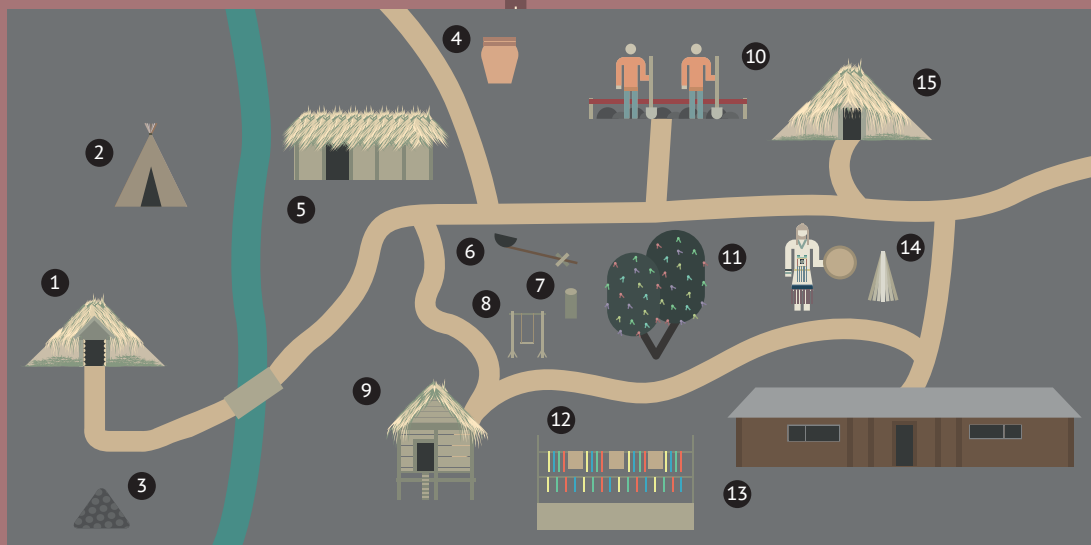
Здесь можно в форме путешествия изучать морскую историю Находки. В экспозиции — морские приборы, оборудование из порта, коллекция раковин и кораллов и др.

Екатериновское городище

Древняя крепость, средневековый памятник Приморья XIII века. Относится к периоду существования государства Восточное Ся эпохи тунгусо-маньчжурских племён чжурчжэней.

Музейно-образовательный комплекс «Палеодеревня»

Комплекс археологических реконструкций древних жилищ от каменного века до Средневековья. Круглый год проводятся экскурсии, интерактивные программы, праздники и этнические фестивали.



- | | | |
|------------------------|----------------|--------------------------|
| 1 Жилище неолита | 6 Камне́т | 11 Древо желаний |
| 2 Жилище палеолита | 7 Бревно | 12 Сцена |
| 3 Курган | 8 Качели | 13 Большой дом |
| 4 Гончарная печь | 9 Амбар-летник | 14 Очаг шамана |
| 5 Средневековое жилище | 10 Раскоп | 15 Жилище железного века |

Это может пригодиться

Адреса

Музейно-выставочный центр г. Находка
692926, Приморский край, г. Находка,
ул. Владивостокская, д. 6.

Музейно-образовательный комплекс
«Палеодеревня»
692965, Приморский край, с. Боец Кузнецов
Партизанского района, территория
бывшей военной части.

Музей морских приключений «Два капитана»
Приморский край, г. Находка, лодоч-
ный ангар Дальневосточного мореход-
ного училища на берегу бухты Людязна
(Проголочная).

Сайт и электронная почта

www.museum-nakhodka.ru
museum-nakhodka@yandex.ru

Телефоны / факс

+7 (4236) 655390 (директор),
+7 (4236) 658357 (научный и выставочный
отделы),
+7 (4236) 656426 (билетная касса, отдел
информации),
+7 (4236) 658886 (детский интерактивный
музей, образовательный отдел),
+7 (4236) 656426 (факс).

Как добраться

От автовокзала или железнодорожного вокзала
(станция Тихоокеанская) автобусы № 2, 3,
5, 7, 9, 17, 19 до ост. «Ленинская».

От железнодорожного вокзала 10 минут
пешком.

Режим работы

Ежедневно 10:00–18:00,
понедельник — выходной.
Музейные площадки «Палеодеревня»
и «Два капитана» работают по заявкам.

Стоимость билетов

С экскурсионным обслуживанием
Взрослый — 100 руб.
Студенческий — 60 руб.
Детский — 50 руб.
Пенсионный — 60 руб.
Минимальный состав группы — 8 человек.

Без экскурсионного обслуживания

Взрослый — 50 руб.
Студенческий — 40 руб.
Детский — 30 руб.
Пенсионный — 30 руб.

Стоимость съёмки

Любительская фотосъёмка (без штатива,
вспышки и дополнительного освещения)

Граждане РФ — 100 руб.

Граждане иностранных
государств — 200 руб.

Любительская видеосъёмка (без штатива
и дополнительного освещения)

Граждане РФ — 150 руб.

Граждане иностранных
государств — 250 руб.

Дополнительная информация

Экспозиция музея оборудована подвиж-
ными боксами — портативными рабочими
местами для научных исследований. Они
оснащены компьютерными процессорами,
сенсорными экранами и наушниками. Они
также выполняют функции информаци-
онных киосков. Информация представлена
в виде видеороликов и слайдов об истории
Находки с древнейших времён до совре-
менности, об истории музея, о знамени-
тых людях Находки.

Где остановиться

«Гостиница на дому», ул. Владивостокская,
д. 17, кв. 15, тел. +7 (908) 441 1581. Три
номера в квартире, оборудованная кухня,
1000 руб. в сутки за комнату.

«Пирамид-Отель», ул. Владивостокская, д. 4,
тел. +7 (4236) 659750. От 3160 до 4700 руб.
в сутки за номер.

Гостиница «Юань Дун», Находкинский пр-т,
д. 51, тел. +7 (4236) 620696. От 1800 руб.
до 3000 руб. в сутки за номер.

Информационно-туристический центр

В информационном отделе музея собраны
сведения обо всех туристических компа-
ниях города и возможных туристических
маршрутах.

На берегу Восточного моря

Виктор Шалай

Если вам предложат проехать по трассе Владивосток — Находка, не отказывайтесь, а если это будет летом или осенью — даже настоятельно советуем. Время в пути — чуть больше трёх часов. Зато каких! По левую руку — гряда сопок (в буквальном переводе с «местного» языка на русский сопка — это «перехолм» или «недогора»), по правую — долины-реки-океан. Океан самый что ни на есть Тихий, который в этой своей части зовётся Японским (или, на былой манер, Восточным) морем. Чем ближе к Находке, тем чаще будут соприкасаться ваша дорога и береговая черта. И вашим глазам предстанет множество первосортных панорам со скалами, кекурами, рощами корейского дуба и песчаными пляжами, которых здесь величайшее множество. Океан прекрасен в любую погоду, так что не бойтесь ни жары, ни холода, ни дождя. В добрый путь! И добро пожаловать!

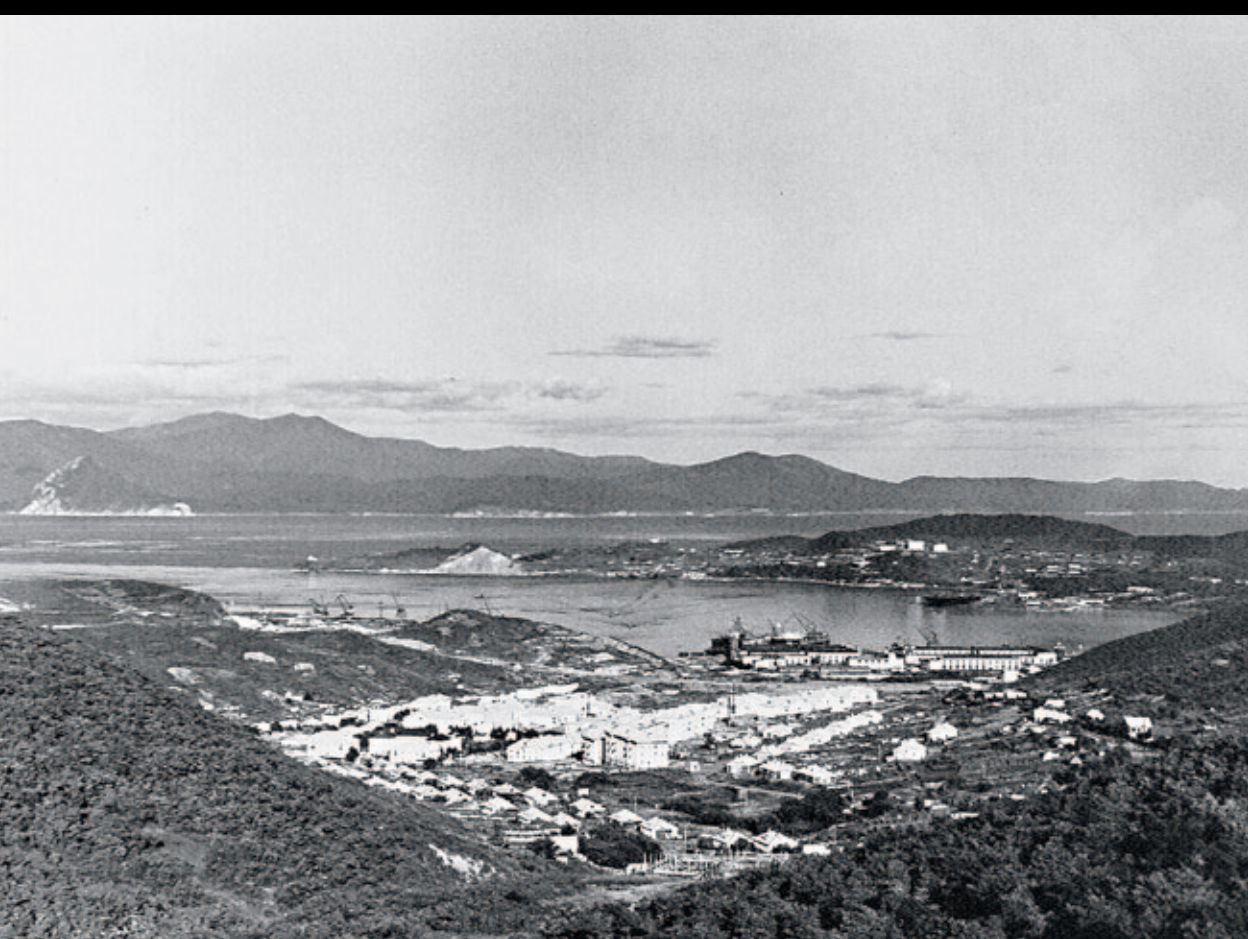
В конце XIX — начале XX веков крестьяне-переселенцы на свой страх и риск, преодолевая тяготы дальней дороги, голод и болезни, заселяли юг Приморского края, оставив нам на добрую память чудные названия деревень и посёлков вроде «Новая Москва» или «Ливадия». Жить здесь испокон века считалось удобным. И по сию пору множество здешних городских людей желают встретить старость где-нибудь поближе к морю и охотно переселяются в окрестные деревни.

История России в этих местах началась в середине XIX столетия, когда серьёзные внешнеполитические успехи Российской империи позволили мирным способом продвинуться на юг Дальнего Востока и закрепить за Россией территорию от Амура до Корейского полуострова. В ту эпоху скорейшее хозяйственное освоение этих территорий было стратегической задачей для государства, не желавшего отдавать эти неосвоенные территории ни Китаю, ни уж тем более Североамериканским штатам, Франции или Англии, активно делившим Азию на сферы влияния. Разметив для начала территорию края опорными пунктами, Россия начала формировать здесь объём военной силы, достаточный для того, чтобы «гонять» хунзюв (китайских бандитов, занимавшихся грабежами и незаконной добычей золота), а также противостоять

→ Переселенцы из Черниговской губернии, основавшие в бухте Находка в 1907 году деревню Американка. Из фотоальбома «Ленинградские гидрогеологи в районе бухт Находка, Анна, Гайдамак». 1951.

→ Семья переселенцев из Эстонии. Бухта Находка. Из фотоальбома «Ленинградские гидрогеологи в районе бухт Находка, Анна, Гайдамак». 1951.





↑ Вид на сопки Брат и Сестра из бухты Находка. Фотография 1893 года.

↑ Бухта Ци-Це-Вай. Здесь с 1943 года разместились стоянка судов Дальнефлота. На заднем плане — вид на новый жилой район и на железнодорожную станцию Тихоокеанская. Фотография 1960-х годов.

возможным нападениям со стороны вышеупомянутых государств. А следом за формированием военных частей казачества, армии и флота государство организовало поток переселенцев из западных областей империи, для которых главная мотивация подобной авантюры заключалась в одном слове — «земля». Земли здесь было много, и на первых порах её раздавали «без счёта» — лишь бы приехали, селились, обустроивались. Прибывшие в основном морским путём, через Чёрное море, Суэцкий канал, Индийский океан на судах «Доброфлота», крестьянские семьи растеклись вереницами по югу Приморья, основывали деревни, привыкали к местному климату. Растили хлеб да сою, которые с выгодой сбывали Военному ведомству. И чаще всего знать не знали, что безмолвная, покрывающая всё вокруг тайга (местный синоним слова «джунгли») не всегда была такой, как в то время. Этого не знали и первопроходцы, моряки-офицеры, казаки и чиновники, столбившие эту землю за Россией. Тогда было принято считать, что удэгейцы, нанайцы, орочи, прозванные позже с подачи учёного и писателя В.К. Арсеньева «лесными людьми», — единственные представители рода человеческого на этих территориях со времён сотворения мира. Когда чуть позже те же офицеры (люди по нынешним меркам сверхобразованные) в экспедициях по краю стали находить остатки древних дорог, руины городов, а крестьяне — выкапывать на своих огородах каменные жернова, изваяния и куски черепицы, стало понятно, что эта земля таит множество загадок с самых давних времён.

На сегодняшний день доподлинно известно, что территория Приморского края была составной частью как минимум двух ныне несуществующих государств: Бохай (VII–X века) и Золотой империи чжурчжэней (XII–XIII века). Эти тунгусо-маньчжурские государства охватывали, кроме нынешнего Приморья, земли Северного Китая и часть Корейского полуострова. Это были высокоразвитые государства со своим языком и письменностью, сложившейся системой государственного управления, высокими достижениями в науке, мощными армиями и флотом, обустроенными портами. Бохайцы и чжурчжэни занимались сельским хозяйством и ремеслом и имели налаженные торговые связи с соседями по региону. В то время Приморье было территорией городов, соединённых между собой множеством дорог. Жизнь кипела: в кузницах горел огонь, в храмах звучали молитвы, в школах учили, а моряки на торговых судах разносили к берегам Японии и Кореи не только товары, но и местную поэзию, язык и научные знания. Всё это сейчас активно реконструируют по сохранившимся свидетельствам учёные

стран Азии и их российские коллеги — этнографы и археологи Дальневосточного отделения Российской академии наук. Сегодня ряд учёных, особенно из университетов стран Азии, склоняются к тому, чтобы отдать бохайцам и чжурчжэням лавры изобретателей пороха. А одна из научных гипотез гласит, что именно у чжурчжэней, а не у китайцев был долгое время в плену легендарный Чингисхан. Когда под влиянием междоусобиц кануло в Лету государство Бохай, а позже после многолетнего противостояния монголам исчезла Золотая империя чжурчжэней, жизнь на этой земле замерла на долгие годы. К приходу русских ни Китай, ни Корея не могли претендовать на неё, даже если бы очень хотели. О благодатной земле многие мечтали, но найти аргументы, чтобы считать её своей, смогла только Российская империя, обладавшая тогда беспрецедентным влиянием и мощными человеческими ресурсами. Первые российские экспедиции нашли здесь тихие и удобные гавани, идеально подходящие для обустройства портов, плодородные долины, никем не засеянные, и только в тайге в верховьях местных рек им встретились простодушные и трудолюбивые люди, на современном чиновничьем языке именуемые коренными малочисленными народами. Откуда взяли начало эти удивительные народы, сегодня однозначно не может ответить никто. Точно известно, что удэгейцы, нанайцы, ороки, орочи с древнейших времён живут на Приморской земле. В эпоху Средневековья эти народы были включены в состав чжурчжэньской империи. И после её распада «лесные люди» остались в дальневосточной тайге и до сегодняшнего дня сохраняют традиционный уклад охотников и рыболовов.

Перед тем как дорога начнёт серпантином забираться резко в гору, чтобы открыть перед вами чудесный вид на Находку, мы в двух словах расскажем о том, что это за город.

Невозможно представить себе Находку без двух пирамидальных сопок Брат и Сестра, которые в разные времена называли по-разному. В Средневековье — Да-най-шань и Эр-най-шань («Груды горы»), в конце XIX века — Скалами Клыкова в честь гидрографа Михаила Клыкова. А в последнее время всё чаще называют их Находкинскими пирамидами.

В 1867 году на живописном берегу залива Америка (названного в честь парохода-корвета, на котором, предвосхищая появление здесь российских портов, обходил побережье легендарный генерал-губернатор Восточной Сибири граф Николай Николаевич Муравьёв-Амурский) была основана колония финских переселенцев. Они за короткий срок создали промышленно-сельскохозяйственную факторию

↓
Зал городов-побратимов.
Историческая экспозиция Музейно-выставочного центра г. Находка.

↓
Сельскохозяйственные орудия конца XIX — начала XX века.
Конная молотилка, ручные и тяловые жернова широко использовались как местными жителями, так и переселенцами из российских губерний для обмолата зерновых культур.

↓ с. 12–13
Детский археологический лагерь комплекса «Палеодеревня». Участники готовятся к национальной удэгейской игре «Дзелигдэ» («Ловля тайменя»). На заднем плане — реконструкция средневекового жилища чжурчжэней (XIII век) в рамках музейного проекта «Палеодеревня».









↑
Музейный проект «Палеодеревня», 2006.

Реконструкция амбара-летника. Внутри размещались коробы и корчаты для хранения зерна и других припасов. На стенах сушились травы и шкурки добытых на охоте пушных зверей. Летом, когда в жилищах становилось жарко и сыро, чжурчжэни переселялись в эти амбары, и крышки сундуков-ларей превращались в лежанки.

↑
Музейный проект «Палеодеревня», 2006.

Реконструкция жилища раннего железного века (короновская культура, III век до н.э. – I век н.э.). Здесь найдены фрагменты керамики эпохи раннего железного века, что подтверждает широкую заселенность долины реки, которая сейчас носит название Партизанская, уже в древние времена.

в бухте Находка. Это был опыт первого морского переселения в Южно-Уссурийский край. Следующий этап переселения крестьян связан с открытием железной дороги. В 1907 году появилась деревня переселенцев из Черниговской губернии Американка (в честь корвета-первооткрывателя). Следом как грибы вырастали деревушки и посёлки по всему побережью залива Америка.

История порта Находка — в чистом виде советская, ибо расцвет портовой деятельности пришёлся аккурат на вторую половину XX века. До этого времени на берегах бухты Находка уже существовали рыбацкие посёлки, которые в народе получили название «Рыбалки». Появились первые купцы и промышленники. Население изначально формировалось как многонациональное: русские и украинцы, татары и эстонцы, финны и молдаване. После событий Гражданской войны и интервенции бухту Находка ожидали большие перемены. В 1936 году было принято историческое решение о строительстве здесь международного торгового порта. Нужны были людские ресурсы. И вместе с первостроителями-добровольцами в Находку потянулись железнодорожные составы с заключёнными.

В историю советской репрессивной системы Находка вошла как один из транзитных пунктов в системе ГУЛАГа, а на острове Лисьем (редком по красоте) с 1937 по 1941 год размещался небольшой лагерь для политических заключённых. После войны с 1945 по 1950 год в окрестностях города располагалось несколько лагерей репатриации для японских военнопленных, ожидавших отправки на родину. И в целом в то время именно люди (оказавшиеся здесь по печальным причинам) были основным «грузом» для местного порта. Зато после Второй мировой войны Находка стремительно превратилась в активный промышленный хорошо оборудованный порт, перерабатывавший (и продолжающий перерабатывать) миллионы тонн грузов в год. И по сию пору этот порт носит звание крупнейшего на Дальнем Востоке России. Особенность местной портовой жизни в советское время заключалась не только в объёмах деятельности (Владивосток перерабатывал меньше, но не намного), но и в открытости с 1944 года для иностранных судов. Если Владивосток, крайняя столица, намеренно закрывался от иностранцев, то Находка, наоборот, была, что называется, у всего мира на виду. А для настоящего портового города, как вы понимаете, иностранный моряк — что чистый воздух для лёгких. Чужая речь, слова и буквы, флаги, вымпелы, пилотки, морская форма разных держав — это для портовой атмосферы штука неременная. В этом смысле Находке повезло. Она не была

столицей Тихоокеанского флота, пограничных войск и прочего, зато теперь она живёт в памяти множества людей по всей планете. Ибо моряки разносят по свету, кроме прочего, ещё и образ портов, в которых им довелось бывать.

Девяностые годы XX века отразились на городе в целом неважно. Начались они с мечты об открытой экономической зоне, таком дальневосточном Гонконге, в котором и таможенные пошлины, и налоговые ставки будут располагать к активной коммерческой деятельности. А закончились тем, что вы сами сможете увидеть. В целом — неспешной портовой жизнью, протекающей на обломках былой славы. Сегодня, несмотря на безнадежно разрушенную инфраструктуру некогда легендарного порта, город остаётся красивым, уютным и в известной мере неповторимым. Осмелимся предположить, что это благодаря природе (она здесь действительно уникальная) и людям, лучших из которых ищите в местном музее. Музей в этом городе — единственная доступная широким слоям общества институция, которая представляет на своих площадках опыт большого мира (в данном случае музейного).

Музейно-выставочный центр г. Находка — типичный муниципальный музей. Он стоит себе лицом к морю, спиной к горе, и среди множества окрестных зданий его без посторонней помощи не распознать. Музей имеет всё, что полагается обычному музею: классическую историческую экспозицию, выставочный зал, арт-салон. Всё, что есть для развития, — это команда, культурно-символический ресурс территории и коллективная творческая энергия. Но за пять последних лет этот музей (правильней даже будет сказать — музейчик) вышел далеко за пределы музейных зданий и давай «гулять» по городу, докатившись в итоге до находкинских пригородов проектами «Палеодеревня» и «Два капитана».

«Палеодеревня» — проект для Приморья смелый и актуальный. Ведь этот регион, обладая богатейшей археологической базой, до сих пор так и не выстроил отношений с собственным средневековьем. Есть древние дороги и фрагменты городов, а отношения к ним нет. Быть может, потому, что Приморье — часть Северо-Восточной Азии и всё прошлое этой земли воспринимается европейцами в целом азиатским, то есть не своим. Так и живёт население Приморья: земля есть, прошлое есть, а уважения к нему как к своему — нет. «Палеодеревня» — небольшой по площади проект у подножия Екатерининского городища (раскоп большого города XIII века), в пространстве которого воспроизведены жилища

→ Музейный проект «Палеодеревня», 2006.
Реконструкция жилища раннего железного века (кروновская культура, III век до н.э. — I век н.э.).

→ Музейный проект «Палеодеревня», 2006.
Реконструкция жилища нового каменного века (VII–VI тысячелетия до н.э.).





↑
Дальневосточный детский этнический фестиваль «Живой источник». «Палеодеревня». 2009.
Танец с бубнами в исполнении ансамбля удгейского танца «Агдайми» из национального села Красный Яр Пожарского района.

и предметы повседневной жизни местных жителей из четырёх периодов: палеолита, неолита, железного века и средневековья. Прогуливаясь от одного к другому, вы совершаете короткое, но содержательное путешествие во времени, и время, к слову сказать, очень быстро перестает ощущаться в этом изумительном по красоте, тихом уголке Приморского края. В каждом из жилищ вы найдёте реконструкции предметов древнего или средневекового быта, сможете попробовать самостоятельно добыть огонь, услышите увлекательные рассказы о том, как жили, что ели, кому молились, против кого воевали «приморцы» в далёком прошлом. Обязательно прогуляйтесь на раскоп, походите по узким улицам средневекового города, его земляным валам — здесь сохранились родник и остатки оборонительных башен. В проводники по «Палеодеревне» берите кого-нибудь из местных старшеклассников. Обилие молодёжи в проекте — ещё одна особенность «Палеодеревни». Многие из ребят когда-то вместе с музейщиками строили эту деревню своими руками, а после, пройдя школу археологических лагерей, выросли в прекрасных рассказчиков, к увлекательным речам которых вовсе не хочется придирааться, даже если — не будучи историками — ребята путают термины или предлагают вольные интерпретации.

Добраться до «Палеодеревни» можно самостоятельно, но мы настоятельно советуем делать это в сопровождении музейщиков, с которыми всегда можно предварительно договориться по телефону. Во-первых, при всей сложности рельефа в Находке нет удобной навигации, и даже если у вас в руках будет подробная карта, ставим три к одному, что вы потеряетесь. А во-вторых, путешествие в компании местных музейных специалистов — это редкое удовольствие и хорошая возможность получить бесплатную экскурсию по окрестностям. А они здесь, нужно помнить, живописны и полны легенд.

В «Палеодеревне» есть своя маленькая лавка, и хотя ассортимент её скромн, вы наверняка найдёте для себя какой-нибудь премилейший сувенир на этническую тему. Магниты, заколки, значки и прочие приятные музейные мелочи попадают в лавку прямо из рук местных мастеров, что, согласитесь, куда лучше, чем многотысячные тиражи с китайских фабрик. Цены весьма демократичные.

В конце июня в «Палеодеревне» проходит большой этнический фестиваль «Живой источник», собирающий на своеобразной «деревенской площади» множество фольклорных коллективов со всего Приморского края. В эти дни «Палеодеревня» похожа на маленький Вавилон, и если вы окажетесь в этих краях в дни фестиваля, не премините заглянуть. Впечатлений увезёте море.

↑
Дальневосточный детский этнический фестиваль «Живой источник». «Палеодеревня». 2010.
Индийский танец в исполнении ансамбля «Аруна».

Кстати, о море. На другом конце города, на берегу изумительной бухты Прогулочная в окружении скал стоит старый ангар, в котором команда музея открыла проект «Два капитана». К нему нет нормальной дороги, и вы вряд ли найдёте его самостоятельно. Но если вы оказались в Находке, поклянитесь, что найдёте полдня и позвоните в музей. Вам дадут проводника, и, бьёмся об заклад, о своих делах вы неожиданно для себя вспомните гораздо позже, чем сами планировали. Потому что «Два капитана» — это территория беззаботного, полного приключений и грёз, самого что ни на есть Детства. Где бы мы ни родились и ни выросли, кем бы ни мечтали стать, когда вырастем, — все мы зачитывались Даниэлем Дефо, Александром Грином и Жюлем Верном. Все мы смотрели «Алые паруса», «Бунт на „Баунти“», «Дети капитана Гранта», все мы хотя бы изредка мечтали о море. А если родились на его берегу, то, в общем-то, ни о чём другом мечтать и не могли. Ибо если море за окном, то детство точно удалось.

Огромный ангар на берегу Тихого океана похож на гигантскую шкатулку, в которой любой портовый мальчишка мог бы хранить бесценные артефакты своего приморского детства. Как «речной» мальчик Том Сойер хранил под кроватью свои албастровые шарики, крысиные хвосты, пробки-монетки, катушки ниток и жёлтые карточки, полагававшиеся в школе за каждый выученный евангельский стих, так и здесь: от пола до потолка, на каждой полке этой воображаемой шкатулки собраны предметы повседневной жизни настоящего порта — от компаса и рынды до причального погрузчика и консервных банок, от атласов и навигационных карт до каски крановщика. Собраны они музейщиками, но так азартно и живо, что кажется, будто вы просто заглянули под кровать к местному Тому Сойеру, для которого территория детства — целый порт. Здесь рыболовные сети, буи, ящики-коробки, мешки-тюки-поддоны. Здесь, словно на причале, навалены парусина и бочки, перевёрнутый для просушки ял, настоящий, деревянный, дно которого нужно было промазывать дёгтем. Здесь канаты и морские узлы, здесь штурманские инструменты, одежда палубной команды, здесь есть всё, о чем только может мечтать будущий морской волк. Всем этим можно играть, обо всём этом можно спросить — если повезёт, то у самих моряков, отставных капитанов, которых приглашают музейщики для занятий с детьми. Здесь есть даже настоящие чайки, которые без всякого спроса залетают под крышу полюбопытствовать-погреться. Здесь не нужно включать фонограмму, потому что за окном гудит настоящий океан и пахнет йодом

→ Проект «Два капитана», 2007.
Лодочный ангар Дальневосточного мореходного училища — новая музейная площадка для изучения морской истории через приключения.

→ Проект «Два капитана», 2007.
Верхняя палуба музейной площадки. На переднем плане — инсталляция Екатерины Демиденко «Рыбный тыл» о работе крупнейшего на Дальнем Востоке рыбокомбината «Тауфин» в годы Великой Отечественной войны.





↑ Проект «Музей на роликах», 2010.
Занятие для подростков в музейной лаборатории
«Земля – Находка».

и водорослями. Всего лишь два километра из центра города по живописному побережью — и вот оно, беззаботное приморское Детство.

В самом же музее, расположенном на улице Владивостокская, мы советуем посетить так называемую Детскую лабораторию — один из новейших проектов местной музейной команды. Пусть вас не смущает слово «детская» — интересно там будет не только детям. Детская лаборатория — это модульное пространство, в котором с помощью музейных предметов и современных мультимедийных средств раскрываются подробности и своеобразие истории Находки. Здесь можно «услышать-увидеть-потрогать» всю историю города. Причём рассказывать и показывать будут сами дети — при этой же лаборатории под руководством местных профессионалов они создают сценарии, снимают и монтируют телесюжеты, которые можно посмотреть в прекрасно оборудованных модулях. Музейным сотрудникам в рамках одного проекта удалось добиться серьёзных результатов в самых разных сферах. Во-первых, в городе появилось ещё одно пространство для музейной деятельности. Во-вторых, вокруг музея начал формироваться круг профессионалов в таких областях, как операторское дело, сценаристика, аудио- и видеорежиссура, а опыт этих профессионалов просто необходим развивающемуся музею. В-третьих, музей продолжает образовательную работу: дети посещают студии и кружки, только теперь они создают произведения, которые транслируются в музейном пространстве. Полагаем, что таким замысловатым образом находкинские музейщики не только стараются интересно рассказать о прошлом, настоящем и будущем Находки, но и выращивают для себя новые музейные кадры.

↑ Проект «Музей на роликах», 2010.
Четыре бокса в Музейной лаборатории — это мобильная экспозиция на роликах, которая легко передвигается по залу. В каждый бокс смонтировано по два сенсорных экрана с наушниками. Подросток может посмотреть исторические видеоролики о прошлом и настоящем Находки, а также предложить в музейную коллекцию фильмы собственного производства.

Для записей

A series of 20 horizontal dotted lines for writing notes.

БЛАГОТВОРИТЕЛЬНЫЙ
ФОНД В. ПОТАНИНА



МБУК «Музейно-выставочный центр
г. Находка» (г. Находка, Приморский край)

Музейный гид. Путеводители по музеям России

2012

Руководители проекта:

Наталья Самойленко
Наталья Толстая

Шеф-редактор:

Екатерина Вязова

Арт-директор:

Евгений Корнеев

Редакторы:

Екатерина Алленова
Марина Афанасьева
Ксения Велиховская

Младшие редакторы:

Полина Ефимович
Мария Полумордвинова

Координаторы проекта:

Анастасия Макаренко
Екатерина Ойнас

Корректоры:

Марина Шапошникова
Елена Якубчик

Группа вёрстки и цветокоррекции:

Павел Ермаков (руководитель)
Игорь Кочергин
Анна Сушкова
Фёдор Хориков

Исполнительный директор:

Сергей Умнов

НАХОДКА



МУЗЕЙНО-
ВЫСТАВОЧНЫЙ
ЦЕНТР

Автор статьи:

Виктор Шалай, историк

Фотографы:

Светлана Алексеева
Геннадий Анегин
Василий Анохин
Вита Маслий
Евгений Тюфтин

Редакция выражает благодарность за помощь
в работе над изданием:

МБУК «Музейно-выставочный центр
г. Находка»
и лично

его директору Галине Коногоровой,
заместителю директора по развитию
Марине Нургалиевой,
заместителю директора по научной работе
Елене Агафоновой,

а также
научному сотруднику Института истории,
археологии и этнографии народов Дальнего
Востока ДВО РАН Татьяне Васильевой.

Составление, оформление, издательская
подготовка: Проектное бюро «Спутник».

© Благотворительный фонд В. Потанина, 2012.

museum.fondpotanin.ru

1p.fondpotanin.ru

museum-guide.livejournal.ru

ISBN 978-5-905830-19-8 (отд. изд.)

ISBN 978-5-905830-16-7

УДК 908:069.02 (571.63-21) (036)

ББК 26.89 (255) я2

M89



The Nakhodka Museum exhibition centre, opened in 1977, might seem a typical municipal museum. However, over the past five years new museum spaces – ‘Paleovillage’ (2006) and ‘Two Captains’ (2007) – have appeared in Nakhodka’s suburbs, boosting the museum success. With its ‘Museum on Skates’ project (2010) the staff addressed adolescent audiences.

‘Paleovillage’ at the foot of the Yekaterinovskii Gorodishche (archaeological digs on the site of a 13th-century settlement) shows reconstructed Paleolithic, Neolithic, Iron Age and medieval abodes and replicas of their household utensils and even offers visitors a chance to strike fire without matches. The ‘Two Captains’ project is an interactive game recreating port life through a collection of everyday objects, such as a compass, a ship bell, a dock loader, tin cans, atlases and navigation maps, and crane operator’s helmets.

The Nakhodka Museum is presented by Viktor Shalai, a historian and a leading expert on the history of the Primorski Krai.

→ на обложке
Пароходо-корвет «Америка»,
2-я половина XIX века. Автор рисунка –
капитан корвета Александр Болтин,
открывший бухту Находка в 1859 году.

