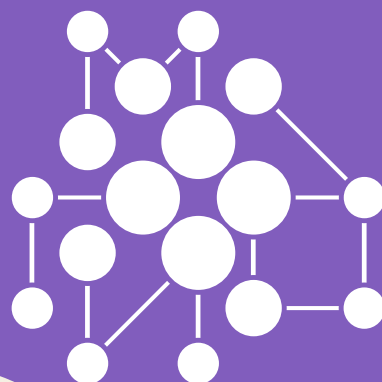


МУЗЕЙНЫЙ ГИД

2013

Музей Анны Ахматовой
в Фонтанном Доме,
Санкт-Петербург



БЛАГОТВОРИТЕЛЬНЫЙ
ФОНД В. ПОТАНИНА



Музеи-участники проекта 2013

Азов

Азовский историко-археологический
и палеонтологический музей-заповедник

Архангельская область

Национальный парк «Кенозерский»;
Храмовый комплекс в селе Нёнокса, в составе
музея «Малые Корелы»

Белгород

Белгородский государственный
историко-краеведческий музей

Воронежская область

Природный, архитектурно-археологический
музей-заповедник «Дивногорье»

Калининградская область

Виштынецкий эколого-исторический музей

Курск

Курская государственная картинная галерея
имени А.А. Дейнеки

Москва

Музеи Московского Кремля. Колокольня «Иван Великий»

Московская область

Музей истории русского платка и шали
в Павловском Посаде

Омск

Омский государственный историко-краеведческий музей

Пермь

Пермская государственная художественная галерея

Ростовская область

Государственный музей-заповедник Михаила Шолохова

Санкт-Петербург

«Дворец Меншикова», отдел Государственного Эрмитажа;
Музей Анны Ахматовой в Фонтанном Доме

Саратов

Саратовский государственный художественный музей
имени А.Н. Радищева

Ульяновск

Музей-усадьба городского быта «Симбирск
конца XIX — начала XX века»

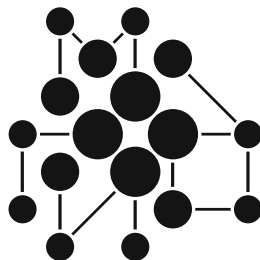
Музей Анны Ахматовой в Фонтанном Доме

Музей Анны Ахматовой в Фонтанном Доме — один из тех, что не так давно «прописались» по своим законным адресам, прежде бесцеремонно занятым разными учреждениями. Небольшой музей, вход в который не так просто отыскать на Литейном проспекте, расположен в глубине одного из самых обаятельных парков города, своеобразного секретного сада, скрытого от примет сегодняшнего дня. Стены домов — тёмно-жёлтые, как в Риме, а по саду прогуливаются откормленные рыжие коты. Несмотря на молодость, музей имеет собственную верную публику, так как у него есть свой характер, настроение и коллекция, хоть и небольшая, но в ней такие редкости, как рисунки Модильяни и письма Иосифа Бродского к родителям. Один из самых волнующих экспонатов — вид из окон на мало изменившийся со времён Ахматовой парк, который особенно хорош зимой.

Несомненно, счастливой судьбой музей обязан своему директору — Нине Ивановне Поповой, сумевшей не только снова вдохнуть жизнь в интерьер квартиры, в которой Ахматова прожила большую часть своей нелёгкой жизни, но и собрать здесь людей, которые умеют и любят делать выставки, в частности детские. Здесь также рады сотрудничеству с современными художниками и музыкантами, что превращает литературно-мемориальный музей в самую живую площадку Петербурга.

Победителем конкурса Благотворительного фонда В. Потанина «Меняющийся музей в меняющемся мире» стал проект Музея Ахматовой «В едином стиле», который соединил студентов, изучающих дизайн, и музейных кураторов для того, чтобы содержание и форма музейных продуктов — выставок, книг, навигации — были гармоничными.

Наталья Толстая,
руководитель Программы «Первая публикация»
Благотворительного фонда В. Потанина



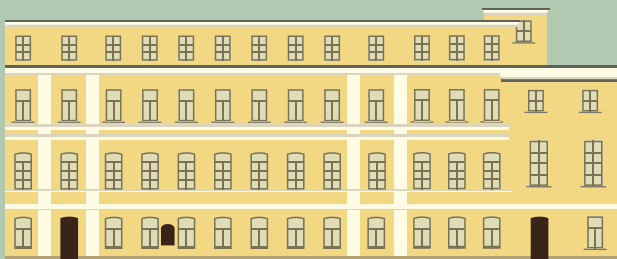
МУЗЕЙНЫЙ ГИД

История

Музей Анны Ахматовой в Фонтанном Доме открылся в 1989 году, к столетию со дня рождения поэта, и стал первым музеем, рассказывающим о жизни петербургской интеллигенции в условиях тоталитарного государства. С 1991 года музей начал развиваться как культурный центр. Здесь проходят выставки современного искусства, вечера и встречи с писателями, поэтами, литературоведами. Современная экспозиция квартиры существует с 2003 года. Её мемориальная часть возвращает квартире Ахматовой — Пуниных облик 1920–1940-х годов, а литературно-историческая воссоздаёт поэтическую биографию Ахматовой, используя современные технические средства, новейшие экспозиционные приёмы, возможности видео- и аудиоинсталляций. Эта работа была отмечена премией «Открытие года — 2004» (конкурс «Лучшее в Петербурге») и вошла в список номинантов конкурса Европейского музейного форума «Европейский музей года — 2005». В 2004 году музей реконструировал временное строение в саду Шереметевского дворца под выставочный зал — галерею «Сарай». В 2004 году у музея появился филиал — Мемориальный музей-квартира Л.Н. Гумилёва, а в 2005 году открылась экспозиция «Американский кабинет Иосифа Бродского».

Коллекция

Документы и автографы, редкие книги, фотодокументы, предметы быта, связанные с жизнью и творчеством деятелей культуры XX века, прежде всего Анны Ахматовой, Льва Гумилёва, Иосифа Бродского и их современников. Количество предметов основного фонда — 21 108 единиц хранения; научно-вспомогательного фонда — 26 693 единицы хранения.



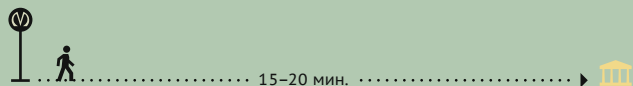
Музей Анны Ахматовой в Фонтанном Доме

191014, г. Санкт-Петербург,
Литейный пр-т, д. 53

akhmatova.spb.ru,
akhmatova-museum@mail.ru

Как добраться

От станций метро «Владимирская», «Достоевская»,
«Гостиный Двор», «Невский проспект»,
«Маяковская», «Площадь Восстания» (Московский вокзал)



Режим работы



10:30–18:30

12:00–20:00

выходной

Цены на билеты

₽	Взрослые	Учащиеся, пенсионеры	Студенты, дети дошколь- ного возраста и другие льготные категории	Любительская фотосъёмка
80				
40				
0				

Экскурсии

₽	Граждане РФ и СНГ	Основная экспозиция Граждане иностранных государств	На иностранном языке	Экспозиция «Американский кабинет И. Бродского»
2000				
1500				
800				
500				

■ Группы до 10 чел. ■ Группы до 15 чел. ■ Группы до 20 чел.



Экскурсионный



Индивидуальный

54 134

ЧЕЛОВЕКА
ПОСЕТИЛИ МУЗЕЙ
В 2012 ГОДУ

21 108

ЕДИНИЦ
ХРАНЕНИЯ
ОСНОВНОГО
ФОНДА



Информационные
киоски



Сувенирный
киоск



Wi-Fi

Сад Фонтанного Дома



В этой части дворца в 1827 году находилась мастерская О.А. Кипренского, где был создан знаменитый портрет А.С. Пушкина.



Во времена Института Арктики до 1956 года здесь стоял памятник И.В. Сталину.



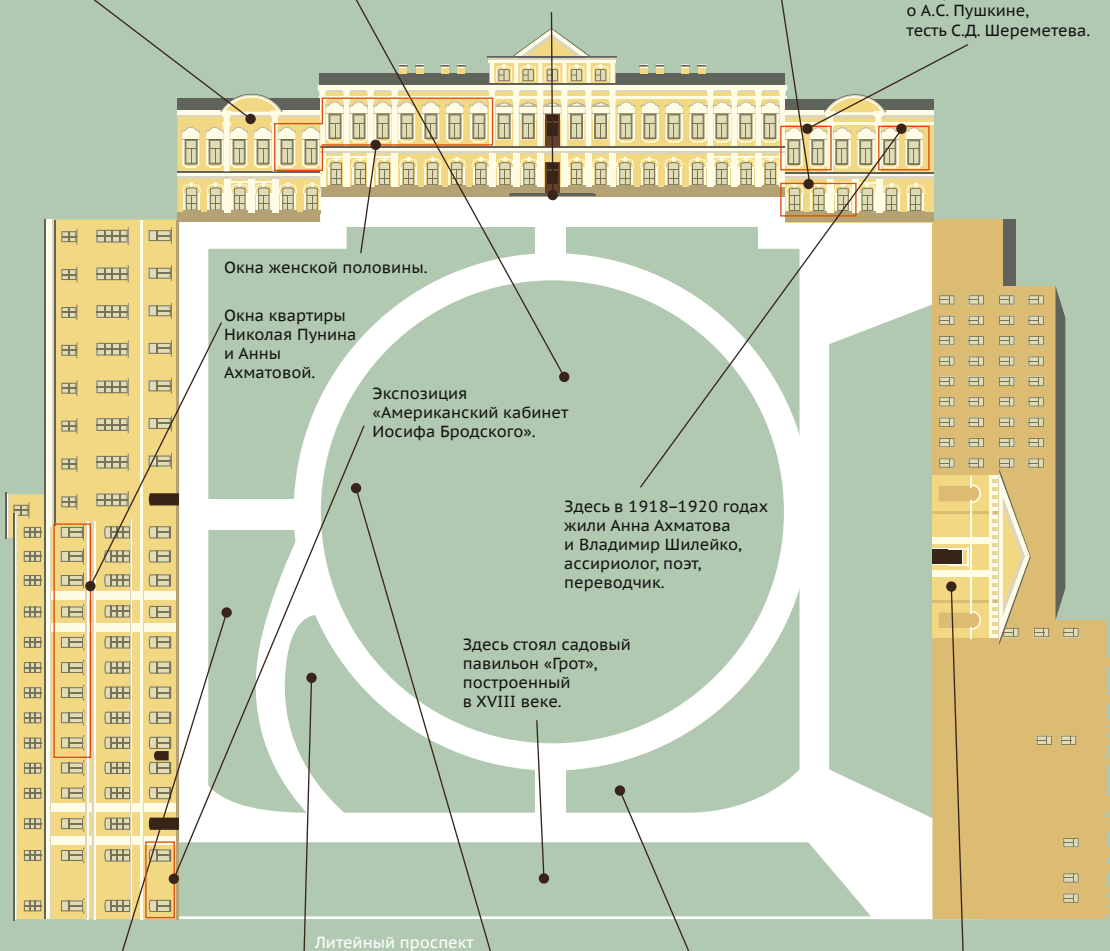
Вестибюль дворца. После 1944 года, когда во дворце размещался Институт Арктики, здесь находилась вахта для проверки документов всех жильцов.



Здесь до 1917 года был кабинет Сергея Дмитриевича Шереметева, последнего владельца дворца.



В северном флигеле были комнаты, в которых жил и умер в 1888 году князь Павел Петрович Вяземский, литератор, издатель, автор записок о А.С. Пушкине, тесть С.Д. Шереметева.



Здесь под окнами комнаты Анны Ахматовой рос клён, воспетый в «Поэме без Героя».



Памятник Анне Ахматовой. Скульптор В. Бухаев. 2006 год.



Скамейка «стукачей». Здесь осенью 1946 года дежурили агенты МГБ, следившие за Анной Ахматовой. Архитектор В. Бухаев. 2006 год.



Современный памятный знак на месте, где до середины 1930-х годов находился кенотаф в память о графине Прасковье Шереметевой, бывшей крепостной актрисе, носившей на сцене имя Параша Жемчуговой.



Манеж Шереметевых, в начале XX века ставший частью Литейного театра, на сцене которого в 1912 году играла подруга Анны Ахматовой Ольга Глебова-Судейкина.

Это может пригодиться

Адрес

Музей Анны Ахматовой в Фонтанном Доме
191014, г. Санкт-Петербург,
Литейный пр-т, д. 53 (под арку).

Сайт и электронная почта

www.akhmatova.spb.ru,
akhmatova-museum@mail.ru

Телефоны

+7 (812) 272 2211 (касса),
+7 (812) 579 7239 (заказ экскурсий).
Факс: +7 (812) 272 2034.

Дополнительная информация

Аудиогид на русском языке — 100 руб.
Аудиогид на английском, французском, немецком, итальянском, финском языках — 200 руб.

Постоянные образовательные программы

«Открываем Бродского, или Дыра в пейзаже». Интерактивное занятие в постоянной экспозиции «Американский кабинет Иосифа Бродского» (для детей);
«Сундук с Шереметевского чердака». Интерактивное занятие в мемориальной экспозиции (для детей);
«Без меня народ не полный» (для людей пенсионного возраста);
Poet-in-residence. Цикл авторских лекций поэта Алексея Машевского «Золотые страницы европейской литературы»;
«Музей+театр». Просветительская программа в экспозиционном и выставочном пространстве музея.

Ежегодные музейные события

Май

литературно-краеведческая конференция учащихся «Ахматовские дни. Школьный пролог»;
«Ночь музеев». Театрализованный Open Air в саду Фонтанного Дома;

июнь

«Ахматовские дни в Петербурге»;

июль

«День Достоевского». Театрализованный Open Air в саду Фонтанного Дома;

сентябрь

детский театрално-поэтический фестиваль «Табуретка»;

ноябрь

фестиваль «Детские дни в Петербурге»;

декабрь — январь

литературная выставка-игра для детей «Рождество в Фонтанном Доме».

Пять информационных киосков (информация о музее, о выставочных и издательских проектах, фильмотека, анкета для посетителей). Книжная лавка, сувенирный киоск. Wi-Fi на территории музея и в саду Фонтанного Дома.

Мемориальный музей-квартира Л.Н. Гумилёва (филиал)

191040, г. Санкт-Петербург, Коломенская ул., д. 1/15, кв. 4 (домофон), тел./факс: +7 (812) 5710952. Режим работы: вторник — суббота с 11:00 до 18:00, выходные — воскресенье, понедельник. От станций метро «Владимирская», «Достоевская», «Маяковская» (Московский вокзал), «Площадь Восстания» (Московский вокзал) пешком 14–20 минут.

Туристический центр

Городское туристско-информационное бюро

Садовая ул., д. 14 (станции метро «Невский Проспект», «Гостиный Двор»), тел. +7 (812) 570 2231.

Режим работы: понедельник — пятница — с 10:00 до 19:00, суббота — с 12:00 до 18:00. Выходной — воскресенье.

Информационный павильон

у станции метро «Площадь Восстания» (на стороне гостиницы «Октябрьская»). Режим работы: ежедневно с 10:00 до 19:00.

Флигель в глубине сада

Дарья Агапова

Коммунальный дворец

Музей Анны Ахматовой в Фонтанном Доме относительно небольшой — в штате 68 сотрудников. Но его трудно отнести к числу камерных, потому что в образ музея, помимо мемориальной квартиры на третьем этаже служебного флигеля Шереметевского дворца, входят и выставочные залы под ней, и старый сад, и фасад самого дворца, украшенный мальтийскими крестами, и портик бывшего манежа, и длинный проезд арки с Литейного проспекта, из которой музей выглядывает в город вывеской с автографом Ахматовой.

Здесь есть свои странности и кривые зеркала. На вывеске значится «Музей Анны Ахматовой в Фонтанном Доме», а на дверях мемориальной квартиры висит табличка «Николай Николаевич Пунин». Попасть в музей естественным путём — с Фонтанки, «повернув налево с моста», нельзя, так как выходящие в сад главные двери Шереметевского дворца (сегодня Музей музыки, филиал Музея театрального и музыкального искусства) закрыты для публики.

Музей Ахматовой отличается по духу от многих литературно-мемориальных собратьев. Прежде всего он лишён высокопарности и чопорности. Сюда не приходят «в гости к поэту», Ахматова и сама всегда была здесь гостьей, хотя и прожила в Фонтанном Доме в общей сложности 30 лет. Этот музей не посещают торжественно один или два раза в жизни, в него навещаются несколько раз в год, а кто-то и пару раз в месяц. Музей является одним из самых энергичных поставщиков новостей в отделы культуры городских СМИ и создаёт для своих событий афиши с острым и современным дизайном. Это живой и постоянно сам себя изменяющий музей с активной программой выставок, встреч, литературных вечеров. Здесь работает собственный «Маленький театр Фонтанного Дома», реализуется своя издательская программа, проходят лучшие в городе интерактивные выставки для детей. Музей оказывается гостеприимным для очень разной публики. Первым в городе, до всяких директив сверху, он решил работать раз в неделю допоздна.

Вскоре после открытия музей стал сотрудничать с современными художниками при создании своих выставок и показывать их собственные проекты, причём не только в выставочных залах и в саду, но подчас и прямо в мемориальной экспозиции.

→ 1, 2, 3

Литературно-историческая экспозиция Музея Анны Ахматовой в Фонтанном Доме.





Одним из первых музеев озаботился нуждами людей с особыми потребностями: исхитрился встроить в узкую лестницу подъёмник для инвалидных колясок, напечатал путеводитель шрифтом Брайля, создаёт выездные программы для детей, которые физически не могут покинуть дом или больницу палату, и передвижные выставки для коррекционных школ.

Это музей, который постоянно рефлексировал по поводу собственной природы и средств, с помощью которых он обращается к посетителям, который проводит методические семинары и дискуссии, участвует во множестве партнёрских проектов, получает гранты, привлекает спонсоров и часто служит образцовой витриной петербургского музейного мира для коллег из других городов и стран.

Фонтанный Дом

К неудовольствию корректоров, музей пишет оба эти слова с заглавной буквы, потому что так писала Ахматова. Можно сказать, что в уточнении «в Фонтанном Доме» заключена сущность музея: дворец, сад и те образы, которые их населяют, входят в число его «экспонатов». Контраст шумной трубы Литейного проспекта, вечно запёртой пробкой, и тихого, светлого сада добавляет остроты восприятию этой нестандартной экспозиции.

Фонтанным Домом называется вся усадьба графов Шереметевых, основанная ещё в начале XVIII века. Поскольку дом строился за тогдашней чертой города (застава была на мосту через Фонтанку), ему было позволено выглядеть по-московски: он располагался покоем (буквой «П») с курдонёром, ограждённым чугунной решёткой. В Петербурге, где дворцы и дома вставали вдоль набережных и улиц строем в линейку, он и сейчас выглядит вольготно и независимо. Над крышей видны с Фонтанки кроны деревьев сада, расположенного с другой стороны. Золочёные львы держат герб Шереметевых с девизом *Deus conservat omnia* («Бог сохраняет всё»), который Ахматова сделает эпиграфом к «Поэме без Героя».

Усилиями последнего владельца Сергея Дмитриевича Шереметева дворец был превращён в родовой дом славы, аккумулирующий память о добродетелях и заслугах предков. К тому моменту, когда Шереметеву пришлось передать ключи комиссарам, имение было готовым музеем — с мемориальными комнатами, портретной галереей, реликвиями военной истории, богатыми коллекциями, в том числе античной скульптуры и русских икон, библиотекой. Были даже своего рода путеводитель — книга «Домашняя старина» — и каталог — список семейных реликвий, которые не подлежали разделам при наследовании и не должны были покидать дворец, включённый в так называемое «заповедное имение». В качестве Музея дворянского быта (с развитием идеологии переименован в Музей крепостного быта) дворец дотянул до 1931 года, когда всё-таки был разорён: в здание въехал сначала Дом

занимательной науки, потом Институт Арктики Главсевморпути (Главное управление Северного морского пути), коллекции были разрознены и переданы в другие музеи, а часть интерьеров уничтожена.

Для Ахматовой была необыкновенно важна плотность «культурного слоя», накопившегося в усадьбе. Осваивать историю имени она начала, переехав в 1918 году в северный служебный флигель в комнату своего второго мужа — востоковеда Владимира Шилейко, который был учителем внуков последнего владельца усадьбы. Вероятно здесь, записывая под диктовку переводы клинописных табличек ассирийско-вавилонского эпоса, Ахматова углубила до XXVI века до н.э. тот образ наследницы эпох, помнящей все века одновременно, который так важен и для её поэзии, и для её персональной мифологии. Своё пропахшее кофе бедное жилище она называла «Шумерийской кофейней».

Катастрофа 1917 года уравнила Ахматову с Шереметевыми в правах на историческое наследство. Гнёзда разорялись, хозяева теряли связь с материальными свидетельствами своей родовой памяти, архивы горели в печах в ожидании обысков. Утратив успокоительную связь с материей, память должна была существовать в форме образов, звуков, слов, перекидываемых, как в игре в «горячий камень», из рук в руки, из уст в уста.

Ахматова подбирает беспризорное наследство, ощущая родство с «беззаконницей» Парашей (Прасковьей Жемчуговой — крепостной певицей, ставшей женой графа Николая Петровича Шереметева). Парализованный дворец становится символом навсегда оставленной позади, подменённой жизни, которую нужно спасти от забвения, создавая для неё пристанище в невидимой и недоступной разрушению поэтической вселенной.

Веда нищее существование — сначала коротко в северном флигеле у Шилейко, потом почти 20 лет в южном флигеле в квартире Пуниных, Ахматова в то же время хранила невероятное богатство — спасённые тени прошлого. Тень Пушкина, который был для неё главным «современником» и собеседником: Ахматова была уверена, что поэт бывал во дворце (вероятность этого действительно велика, поскольку знаменитый портрет кисти Ореста Кипренского написан как раз в то время, когда художнику была здесь предоставлена мастерская). Тень Павла I: семейные предания Шереметевых сохранили историю о том, как император прятался за колонной, чтобы неузнанным услышать чудесное пение Параша. Ахматова помещала этот эпизод в Белый зал, расположенный через площадку лестницы от пунинской квартиры (в середине XIX века зал был перестроен, сейчас в нём проходят концерты Музея музыки). Тень наперсницы Ахматовой — актрисы Ольги Глебовой-Судейкиной: в прошлой жизни, в 1909 году, она играла на сцене Театра на Литейном (для театра было перестроено здание бывшего шереметевского манежа, а его портик по-прежнему смотрит в сад).

→ 1

Анна Ахматова в кабинете Николая Пунина в Фонтанном Доме. Ленинград, 1926. Фотограф: Н.Н. Пунин.

→ 2

Анна Ахматова в позе сфинкса. У портика Кваренги в саду Фонтанного Дома. Ленинград, 1925. Фотограф: Н.Н. Пунин.

→ 3

Анна Ахматова во дворе Фонтанного Дома. Ленинград, 1925. Фотограф: Н.Н. Пунин.

→ 4

Анна Ахматова у портика Кваренги в саду Фонтанного Дома. Ленинград, 1925. Фотограф: Н.Н. Пунин.

→ 5

Анна Ахматова в столовой Фонтанного Дома. Ленинград, 1925. Фотограф: Н.Н. Пунин.



1



2



3



4



5



1

←1

Анна Ахматова
в кабинете Николая
Пунина в Фонтанном
Доме.

Ленинград, 1925.

Фотограф: Н.Н. Пунин.

←2

Анна Ахматова
и Николай
Пунин на фоне
Шереметевского
дворца.

Ленинград, 1927.

Фотограф: Н.Н. Пунин.

←3

Анна Ахматова
и Николай Пунин
в саду Фонтанного
Дома у портика
Кваренги.

Ленинград, 1925.

Фотограф: Н.Н. Пунин (?).

→4

Анна Ахматова
с Валей и Вовой
Смирновыми.

Ленинград, около 1940.

→5

Анна Ахматова
и Николай
Пунин во дворе
Шереметевского сада.

Ленинград, 1927.

Фотограф: Н.Н. Пунин (?).

→6

А.А. Ахматова,
А.Е. Аренс-Пунина,
П.Н. Лукницкий,
Н.Н. Пунин,
З.Е. Пунина,
и Н.К. Мирович.

Ленинград, 1925.

Фотограф: Н.Н. Пунин.

→7

Празднование
Рождества
в Фонтанном Доме.

Ленинград, 1928.

Фотограф: Н.Н. Пунин.



2



3



4



5



6



7



1



2



3

Фонтанный Дом становится сценой для маскарадного действия «Поэмы без Героя»: вереница призраков из потерянной жизни двоится в зеркалах Белого зала. Сегодня найдётся немного читателей, способных без историко-филологических пояснений разобраться в аллюзиях «Поэмы...» и узнать под масками «новогодних сорванцов» все прототипы. Толковательные музейные занятия могут принимать форму экскурсии по саду, который сам по себе оказывается комментарием к фантазмагории поэмы.

← 1

Анна Ахматова
и Ольга Берггольц.
Ленинград. 1946.
Фотограф: Л.Л. Зиверт.

← 2

Анна Ахматова.
Ленинград. 1960.
Фотограф: Е.П. Рясасов.

← 3

Пропуск Анны
Ахматовой
в Фонтанный Дом.
Ленинград. 1940-е.

Мемориальная квартира

Квартиру в южном флигеле дворца Николай Николаевич Пунин получил в 1922 году как комиссар Русского музея. Анфилада из четырёх довольно просторных светлых комнат с высокими потолками и большими окнами в сад производит впечатление добротных апартаментов доходного дома XIX века с их обилием филёнчатых дверей, отсутствием изолированных комнат и разделением на хозяйскую часть и зону прислуги. Шереметевы сдавали квартиры в служебных флигелях внаём, но эта предположительно была приготовлена для дочери графа Сергея Дмитриевича. Впоследствии квартиру поделили надвое, и большую часть времени она была советским коммунальным адом.

Квартира была восстановлена, и многие подлинные вещи возвратились на свои места. Но это не совсем обычный пример мемориальной реконструкции на конкретную дату (как, например, яснополянский дом Льва Толстого: барин вышел, и всё замерло). Здесь такой подход был невозможен, потому что квартира всегда была перенаселена, жильцы кочевали из комнаты в комнату, одни уходили, появлялись другие. Сама Ахматова успела пожить в трёх из четырёх комнат, и ни в одной из них не была полноценной хозяйкой. Чуковский вспоминает, что «единственной утварью, оставшейся при ней постоянно, был её потертый чемоданишко, который стоял в углу наготове, набитый блокнотами, тетрадами стихов и стихотворных набросков».

Дело осложняется ещё и тем, что жизнь Ахматовой в этом доме была частью отношений, о которых почти невозможно говорить. К 1926 году, когда Ахматова, как она сама говорила, «постепенно» перебралась сюда жить, в квартире обитали Пунин, его жена Анна Аренс-Пунина, их дочь Ирина, мачеха Пунина и пожилая домработница, «Аннушка», с сыном. Став гражданской женой Пунина, Ахматова вошла в большую семью, которая с её появлением не перестала существовать. Отношения двух Анн и Николая — материал вязкий и мучительный, непригодный для мелодрамы. Это не было ни любовным треугольником, ни *ménage à trois*, ни коммунальной неизбежностью. Опубликованные дневники и переписка Пунина открывают душераздирающий драматизм этих связей. Жертвенная привязанность Аренс и неспособность или нежелание Ахматовой устраивать свою бытовую жизнь входят в резонанс

с чудовищной социальной реальностью, нищетой, страхом, отчаянием осаждённых в гибнущей крепости. Музей избегает говорить об этом прямо, но само устройство квартиры так откровенно выбалтывает подробности, что для многих посетителей это становится ярким впечатлением.

В результате в качестве рассказа о быте в квартире возникает не связный текст, а набор относящихся к разному времени реконструкций, мозаика условностей и умолчаний. Для каждой из комнат музей выбрал ключевой период и построил экспозицию именно вокруг него. В «комнате 1945 года» состоялась встреча Ахматовой с Исайей Берлиным, которой она сама придавала эпохальное значение. В «комнате 1940 года» она писала «Реквием» и начала работать над «Поэмой без Героя». Именно сюда в окно заглядывает старый клён — «свидетель всего на свете». В «розовой комнате» восстановлена столовая, хранящая память о докоммунальной жизни квартиры, когда компания родственников и друзей под уютным абажуром вела ещё относительно свободные разговоры об искусстве и философии. За столом бывали Замятин, Манделштам, Пильняк, Татлин, Бруни, Тырса, Малевич, Маяковский... В «кабинете Пунина» сохранился подлинный шкаф с книгами и журналами по искусству, картины художников — друзей и коллег хозяина (в 1921 году Пунин стал инициатором создания Музея современной культуры, а затем ГИНХУКа — радикальной лаборатории авангарда).

Логика экскурсионного показа из светлой прихожей, тщетно обещающей рассказ о семейном благополучии, уходит в мрачный коридор. В старых буржуазных квартирах хозяйственные зоны — законное царство прислуги — воспринимались как изнанка бытового мира, которую прячут от посторонних глаз и которая символически не существует (отсюда «чёрная» лестница для тех, кто обитает в этом пространстве). В 1930 году, когда сын домработницы Евгений Смирнов с женой получил ордер на барскую столовую и квартира стала коммунальной, изнанка в одночасье превратилась в лицо. Бытовой ад сразу даёт о себе знать — двери в коридор закрыты, комнаты превращаются в камеры. На кухне тарелка репродуктора вещает убогим алюминиевым ложкам и прижавшимся по углам «бывшим» — пасочницам и конфетницам — про «принятую государством исправительно-трудовую политику — систему перековки людей...».

В конце коридора, за «кабинетом Лёвы» — закутком, где вернувшийся к матери 17-летний Лев Гумилёв устроил себе убежище за занавеской, из-под оборванных обоев проступают слои газет. Текст Молотова «Сталин как продолжатель дела Ленина» в «Правде» 1939 года выглядывает из-под разгромного «Постановления о журналах „Звезда“ и „Ленинград“» 1946 года, заклеившего Ахматову и Зощенко. «Археология» эта, конечно, создана искусственно, но достоверно.

В пространстве, уже не принадлежащем квартире, мы попадаем в Белый зал, по замыслу авторов экспозиции, — место не физических тел, но смыслов. Законы жанра

→ 1

Мемориальная экспозиция Музея Анны Ахматовой в Фонтанном Доме. Прихожая.

→ 2

Анфилада комнат.

→ 3

Коридор.



1



2



3



←
Столовая.

литературно-мемориальной композиции, сочетающей подлинные вещи, фотографии и документы, здесь полностью соблюдены. И всё же Белый зал производит необычно цельное художественное впечатление. Секрет — в воландовском способе решения проблемы квадратных метров — в плотности смыслов. Авторы не пошли по самому простому пути хронологического рассказа. Построив стеклянный ротонду витрин, они поместили между её колоннами «натюрморты», каждому из которых предпослан стихотворный эпиграф из цикла «Северных элегий». Вещи собраны в композиции по принципу смысловой рифмы, в каждой из них сворачивается и большая история — гул эпохи, и маленькие частные истории, почти исключительно трагические.

У посетителя, знакомого с предметом, немедленно возникает соблазн оспорить сочетание экспонатов, что-то переложить из одной витрины в другую. Это субъективное, неокончательно заданное повествование точно соответствует характеру времени, когда мир разрушен до основания и вещи-черепки отколоты от привычных контекстов. «Навсегда потерянные священные сувениры» — дубовый венок, сбитый кем-то в интерьере Шереметевского дворца и найденный Ахматовой в саду, или подобранный в разорённом Гостином Дворе рубиновый стеклянный флакон, в котором «яд неведомый пламенел». Или, наоборот, свидетельства героических попыток созидания среди хаоса, как «уфимская уника» — берестяная книжка с переписанными узницей женского лагеря стихами Ахматовой.

←
Кабинет Н.Н. Пунина.

Не случайно лучшие просветительские программы музея — и «Сундук Шереметевского чердака», и «Музей в чемодане» — построены по принципу мозаики, где посетителю — ребёнку или взрослому — предлагается самому восстановить связи между осколками смыслов: срифмовать и соположить вещи-черепки с документами и поэтическими текстами, неизбежно включив в картину свои собственные воспоминания и жизненный опыт.

Связь времён

Музей открылся в 1989 году, к столетию со дня рождения поэта, в эпоху прекраснотушных надежд на то, что спрятанный от тоталитарного ига Китеж-град вновь расцветёт, украденные жизни будут возвращены и преемственность восстановлена. Первоначальная экспозиция, как вспоминают сотрудники, была полна пафоса абсолютных ценностей, возвышенного пиетета, театральности. Созданный как место встречи петербургской интеллигенции, музей как бы обращался к людям одного круга, знающим классику, считающим аллюзии *fin de siècle*, передающим из рук в руки самиздат. Но очень скоро оказалось, что круг посетителей не один — их множество.

Сегодня музей существует в культурной среде, где нет единой иерархии ценностей, где нельзя положиться

на «общий культурный запас», нет общего фонда цитат и без-условной для всех трактовки исторических фактов. Метафорическим выражением ценностей оказывается не пантеон, а скорее шкала настройки радиоволн, где в шумном эфире вдруг становятся отчётливыми отдельные голоса — для каждого свой. Эта метафора была материализована в замечательной по замыслу и дизайну выставке 2003 года «Иосиф Бродский: Урания. Ленинград — Венеция — Нью-Йорк» (художник Виталий Пушкицкий). В это же время открылась вторая — существующая сейчас — версия мемориальной экспозиции.

Вослед «Урании» в музее появилась «Американский кабинет Иосифа Бродского» — тотальная инсталляция, воспроизводящая обстановку и атмосферу профессорского кабинета Бродского в Саут-Хэдли, Массачусетс (мебель и вещи подарила вдова поэта для будущего Музея Бродского, концепция которого ещё разрабатывается).

Музей избежал искушения занять позицию хранителя сокровищ и плакальщика о прекрасном прошлом, населённом титанами духа. Он постоянно усложняет сам себя и расширяет зону своего «вещания», в том числе обращаясь к методам, которые работают не столько со знаниями, сколько с самой способностью помнить, протягивать нити смыслов, ставить под вопрос стереотипы.

Музей успешно осваивает и развивает жанр детской выставки-игры, где с литературной материей можно обращаться фамильярно, смело присваивая её богатства, буквально влезая в неё ногами и руками. «Чудо-дерево», «Стихи на ощупь», «Ах, не верьте этому Невскому проспекту!», «Секреты в шкафах» занимали первые места в рейтингах лучших городских событий для детей.

На открытии юбилейной — к 120-летию Ахматовой — выставки «Бес попутал в укладке рыться», посвящённой «Поэме без Героя» (куратор Аркадий Ипполитов), было множество молодых людей, которые чаще ходят в клубы. Группа 2HCOMPANY исполнила рэп-сюиту «Святки. 2009». Сюита вошла в сборник-буклет, где следовала за «Сном Татьяны» из «Евгения Онегина» и фрагментом из «Поэмы без Героя».

«...Это ошибка была. Я поздно вспомнил, что здесь — тьма квартиры старого дома в городе-призраке, и в такую смесь серой каплей детонирующего ингредиента вползла подбитая моль — концентрат мучений. А местная мгла на это ответила кошмаром, формировавшимся тут веками, — из коридора на меня смотрит старуха в серой шали».

Музей Ахматовой оказывается уникальным для Петербурга культурным пространством, где происходят пересечения таких субкультур и страт, которые обычно остаются невидимыми друг для друга в городской жизни. В саду можно увидеть и выпретенно-манерный памятник Вячеслава Бухаева, и хулиганский портрет-дыру из неструганных досок Юрия Штапакова, и стенды с принтами фестиваля комиксов. А в залах музея — и Якова Гордина, читающего фрагменты новой книги, и поющую на открытии выставки своих

→1
Кухня.

→2, 3
Комната
А.А. Ахматовой
1945 года.



1



2



3



1



2



3



4

← 1

Амедео Модильяни.
Обнажённая (Анна
Ахматова). 1911.
Копия.
Оригинал находится
в частном собрании.

← 2

Зинаида
Серебрякова.
Портрет Анны
Ахматовой. 1922.
Бумага, пастель, уголь,
сангина. 45,5×36 см.

← 3

Николай Тырса.
Портрет Анны
Ахматовой. Около 1928.
Бумага, ламповая копоть.
36,5×22,2 см.

← 4

Анна Ахматова.
Ленинград. 1956.
Фотограф: В.Г. Федосеев (?).

акварелей Людмилу Петрушевскую, и художников левого ЛОСХа, и столпотворение оригиналов на презентации сборника про кафе «Сайгон», и начинающих поэтов, и маститых детских писателей.

Здесь нет раз и навсегда установленного понимания, «как надо». Это живой музей, который принимает не только оформленное и определившееся, но и ищущее форму, разрешает себе промахи и неудачи в поисках новых смыслов. В таком подходе не просто широта взглядов, но и надежда на то, что нечто ещё не найденное вдруг увидит своё отражение в одном из здешних магических зеркал и получит какой-то важный импульс к развитию, самопознанию.

Сегодня сотрудники вновь думают о необходимости изменения постоянной экспозиции. Какой она будет — пока неизвестно: музей ищет её образ, вглядываясь в посетителей.

Вот как отвечает на вопрос о меняющейся миссии музея его директор Нина Ивановна Попова: «Сначала мы говорили так: „Ахматова и история художественной интеллигенции Ленинграда до и после войны“. Потому что приходившие люди очень дорожили памятью о своих мамах или бабушках. И многие помнили, что бабушка, уезжая в эвакуацию, брала с собой швейную машинку и том Ахматовой. Им нужно было, чтобы мы объяснили, зачем она потащила с собой эту книгу (зачем швейная машинка, они понимали). И нашей задачей было вытащить все эти скрытые аллюзии — что именно она им говорила. До конца 1990-х это работало, потому что память человеческая хорошо держит три поколения. Сейчас уже другой отсчёт времени. И миссия у музея уже другая. Сегодня для нас поэзия Ахматовой — только импульс, толчок к пониманию литературного процесса вообще, в том числе той его стороны, которая обращена к детям, их игровому переживанию. Главное, чтобы вообще литературу чувствовали. В этом смысле мы удаляемся от Ахматовой, что для меня лично большая проблема. Не знаю, как это будет дальше... Для меня сейчас главное — сохранить в процессе переосмысления ощущение объёмности её голоса и слова, понимание её опыта духовного сопротивления беспамятству, разрыву культурных связей. Ведь „Бог сохраняет всё“ — это относится к каждому персонально: ко всем участникам маскарада „Поэмы без Героя“ и к каждой из трёхсот женщин в очереди у „Крестов“. Это прямо сопрягается с современностью — через понимание этической нормы. Но об этом нельзя говорить в лоб, это скорее публицистика, и это очень сложно представить в музее, потому что музей нельзя превращать в трибуну. Делать из музея такую структуру, где будут даны универсальные ответы на вопросы своего времени, — это смерть. Ведь 1990-е вытаскивают одни ответы, 2000-е — другие, люди меняются, это естественно. В построении экспозиции должен быть воздух. Нужно слушать время».

Для записей

A series of 24 horizontal dotted lines for writing.



Санкт-Петербургское государственное
бюджетное учреждение культуры
«Государственный литературно-мемориальный
музей Анны Ахматовой в Фонтанном доме»

Музейный гид. Путеводители по музеям России

2013

Руководитель проекта:
Наталья Толстая

Шеф-редактор:
Ксения Велиховская

Арт-директор:
Евгений Корнеев

Дизайнеры:
Анна Кудинова
Анна Сушкова

Редакторы:
Екатерина Алленова
Марина Афанасьева

Младшие редакторы:
Полина Ефимович
Мария Полумордвинова

Координатор проекта:
Анастасия Макаренко

Корректоры:
Марина Шапошникова
Елена Якубчик

Группа вёрстки и цветокоррекции:
Павел Ермаков (руководитель)
Игорь Кочергин
Фёдор Хориков

Над проектом работали:
Наталья Алаторцева, Екатерина Вязова,
Юлия Дьяконова, Анастасия Замятина,
Дмитрий Мершавка, Ольга Строкань,
Татьяна Юдкевич

Исполнительный директор:
Сергей Умнов

Автор статьи:

Дарья Агапова, магистр искусств, журналист,
исполнительный директор Центра развития
музейного дела (г. Санкт-Петербург), куратор
фестиваля «Детские дни в Петербурге»

Фотографы:

Анастасия Замятина
Дмитрий Павлов
Наталья Павлова
Маргарита Чекоданова

Редакция выражает благодарность за помощь
в работе над изданием:

ГБУК «Государственный литературно-
мемориальный музей Анны Ахматовой
в Фонтанном доме» и лично
его директору Нине Поповой,
заместителю директора по развитию музея
Леониду Копылову,
заведующей издательским отделом
Маргарите Чекодановой,
главному хранителю музея Ирине Ивановой,
хранителю фотофонда Наталии Громовой.

Составление, оформление, издательская
подготовка: Проектное бюро «Спутник».

© Фото. Музей Анны Ахматовой в Фонтанном
Доме, Санкт-Петербург, 2013.

© Благотворительный фонд В. Потанина, 2013.

М.: Программа «Первая публикация», 2013.

museum.fondpotanin.ru
1p.fondpotanin.ru
museum-guide.livejournal.ru

ISBN 978-5-905830-33-4 (отд. изд.)
ISBN 978-5-905830-44-0
УДК 821.161.1.09:069.02(470.23-25)
ББК 83.3(2Рос=Рус)6
М89



The Fountain House on the Fontanka embankment in St Petersburg is a unique example of eighteenth-century Russian manor house architecture in Early Baroque style. After the Bolshevik revolution, it put up a museum of the way of life of the nobility (then of the way of life of the serfs) which existed until 1931. Then some utility and research institutions moved in, and the wings were transformed into communal apartments.

Between 1918 and 1952 Anna Akhmatova, a great Russian poet of the past century, lived there, first briefly in the northern wing with her second husband, orientalist Vladimir Shileiko, and then in the southern wing in the family of her civil-law husband, art critic Nikolai Punin.

In 1989, to mark the centenary of Akhmatova's birth, a memorial museum opened there. The exhibition rooms, historical garden and facade with Maltese crosses are all part of its unique image.

It was the first museum to show how the intelligentsia lived under the totalitarian regime. Papers, autographs, rare books and photographs associated with Anna Akhmatova, her son, the historian and philosopher Lev Gumilev, and the poet Joseph Brodsky, as well as drawings of Amedeo Modigliani and Joseph Brodsky's letters are on show.

The Akhmatova Museum in the Fountain House is presented to you by Daria Agapova, deputy director of the Centre for Museum Development and curator of the annual "Children's Days in St Petersburg" Festival of Museum Programmes.



→ на обложке
Николай Тырса.
Портрет Анны Ахматовой. 1928.
Бумага, ламповая копоть.

